



บริษัท รุโจประกันภัย จำกัด (มหาชน)  
Roojai Insurance Public  
Company Limited

บริษัท รุโจประกันภัย จำกัด (มหาชน)  
เลขที่ 44/1 อาคารรุ่งโรจน์รณกุล  
ชั้น 12 ถนนรัชดาภิเษก  
แขวงห้วยขวาง เขตห้วยขวาง  
กรุงเทพฯ 10310  
บริการลูกค้าสัมพันธ์  
02 202 9500

Roojai Insurance Public Company Limited  
44/1 Rungrojthanakul Building,  
12th floor, Ratchadaphisek Road,  
Huay Kwang  
Bangkok 10310  
English contact centre  
02 202 9500

แบบ ปผว. 1 รายปี

แบบรายการเปิดเผยข้อมูล (แนบท้ายคำสั่งนายทะเบียนที่ 72/2563)

เรื่อง ให้เปิดเผยข้อมูลของบริษัทประกันวินาศภัย

ส่วนที่ 1 การรับรองความถูกต้องของข้อมูลที่เปิดเผย

บริษัทได้สอบทานข้อมูลที่เปิดเผย ด้วยความระมัดระวัง และบริษัทขอรับรองว่าข้อมูลดังกล่าว ถูกต้อง ครบถ้วน ไม่เป็นเท็จ ไม่ทำให้ผู้อื่นสำคัญผิด หรือไม่ขาดข้อมูลที่ควรต้องแจ้งในสาระสำคัญ และ ขอรับรองความถูกต้องของข้อมูลที่ได้เปิดเผยทุกรายการของบริษัท



บริษัท รุโจประกันภัย จำกัด (มหาชน)  
Roojai Insurance  
Public Company Limited

ลงนาม.....

ชื่อ..... นายนิโคลัส จิลล์ ฟาเกต์.....

ตำแหน่ง..... กรรมการผู้มีอำนาจลงนาม.....

ลงนาม..... Kumphaphem.....

ชื่อ..... นางสาวกมลภาพรพรณ คำแก้ว.....

ตำแหน่ง..... กรรมการผู้มีอำนาจลงนาม.....

เปิดเผยข้อมูล ณ วันที่ 31 พฤษภาคม 2567

ข้อมูลประจำปี 2566



## ส่วนที่ 2 รายละเอียดการเปิดเผยข้อมูล

1. ประวัติของบริษัท นโยบาย วัตถุประสงค์ และกลยุทธ์ในการดำเนินธุรกิจเพื่อให้บรรลุเป้าหมายในการประกอบธุรกิจตามที่กำหนดไว้ รวมถึงแสดงข้อมูลเกี่ยวกับลักษณะการประกอบธุรกิจ รายละเอียดลักษณะผลิตภัณฑ์และบริการที่สำคัญ ช่องทางการติดต่อกับบริษัท วิธีการและระยะเวลาที่ใช้ในการเรียกร้อง พิจารณา และชดเชยเงินหรือค่าสินไหมทดแทนตามสัญญาประกันภัย

### 1.1 ประวัติบริษัท

ในเดือนกรกฎาคม พ.ศ. 2566 กลุ่มธุรกิจ ژیใจ ได้ปรับตัวเชิงกลยุทธ์เข้าสู่กิจการบริษัท เอฟดับบลิวดีประกันภัย จำกัด (มหาชน) (FWD General Insurance Public Company Limited) หรือ FWDGI ซึ่งต่อมาได้เปลี่ยนชื่อเป็นบริษัท ژیใจประกันภัย จำกัด (มหาชน) (“บริษัท”) ก้าวขึ้นเป็นบริษัทประกันภัยดิจิทัลเต็มรูปแบบพร้อมใบอนุญาตผู้รับประกันวินาศภัย โดยการเข้าสู่กิจการครั้งนี้ทำให้เกิดการเปลี่ยนแปลงครั้งสำคัญทั้งในด้านการบริหารจัดการ การเตรียมกลยุทธ์บริษัท และแผนการเปิดตัวผลิตภัณฑ์ประกันภัยใหม่ ๆ ซึ่งบริษัทจะเน้นไปที่การจำหน่ายผลิตภัณฑ์ประกันภัยรายย่อย โดยเริ่มต้นจากประกันภัยรถยนต์ ประกันอุบัติเหตุส่วนบุคคล และมีแผนขยายไปสู่ผลิตภัณฑ์ประกันภัยด้านสุขภาพ บำรุง และการเดินทางต่อไป

ด้านวิสัยทัศน์ของบริษัท คือการผสมผสานเทคโนโลยีและความไว้วางใจเข้าด้วยกัน ซึ่งสอดคล้องกับแนวทางของกลุ่ม ژیใจ ทั้งการนำเทคโนโลยีล้ำสมัย ความสามารถทางดิจิทัล และความเชี่ยวชาญด้านการรับประกันภัยที่ไม่มีใครเทียบได้ ผสมผสานสิ่งเหล่านี้ในทุกแง่มุมของบริการ พร้อมตั้งมุ่งเน้นไปที่การมอบผลิตภัณฑ์และบริการที่ยอดเยี่ยมแก่ลูกค้า เพื่อสร้างการเติบโตของบริษัทอย่างยั่งยืน

### 1.2 นโยบาย วัตถุประสงค์ และกลยุทธ์ในการดำเนินธุรกิจ

พันธกิจของบริษัทคือการนำเสนอผลิตภัณฑ์ประกันภัยที่เรียบง่าย ราคาประหยัด และนำเชื่อถือภายใต้การดำเนินงานที่สามารถพิสูจน์ได้ถึงการเติบโตและความสามารถในการทำกำไร ซึ่งเป็นที่ยอมรับจากลูกค้าของบริษัททั้งในด้านคุณภาพการบริการ และความแตกต่างทางเทคโนโลยี

บริษัทมุ่งเน้นไปที่ความเป็นเลิศในการดำเนินงานด้านประกันภัยรถยนต์เพื่อเป็นที่สุดในด้านราคา (เพื่อให้ราคาที่เหมาะสมไปยังกลุ่มที่มีความเสี่ยงน้อยกว่า) การจัดการค่าสินไหมทดแทน (เพื่อให้บริการลูกค้าที่ดีในขณะเดียวกันก็รับประกันความสมบูรณ์ของค่าสินไหมทดแทน) และการจัดจำหน่ายผลิตภัณฑ์ประกันภัยที่ได้รับการดูแลเป็นอย่างดี



บริษัท ژیไ้ประกันภัย จำกัด (มหาชน)

Roojai Insurance Public  
Company Limited

บริษัท ژیไ้ประกันภัย จำกัด (มหาชน)  
เลขที่ 44/1 อาคารรุ่งโรจน์ธนากุล  
ชั้น 12 ถนนรัชดาภิเษก  
แขวงห้วยขวาง เขตห้วยขวาง  
กรุงเทพฯ 10310

บริการลูกค้าสัมพันธ์  
02 202 9500

Roojai Insurance Public Company Limited  
44/1 Rungrojthanakul Building,  
12th floor, Ratchadaphisek Road,  
Huay Kwang  
Bangkok 10310

English contact centre  
02 202 9500

บริษัทจำหน่ายผลิตภัณฑ์ประกันภัยผ่านบริษัท ژیไ้ จำกัด (ในรูปแบบ direct-to-consumer) และผ่านนายหน้าทั้งในรูปแบบบุคคลธรรมดาและนิติบุคคล (ช่องทางการจัดจำหน่าย) โดยมีเป้าหมายเพื่อรักษาธุรกิจแบบตรง 70% ทั้งนี้ บริษัทตั้งเป้าในการก้าวขึ้นเป็นบริษัทประกันภัยรถยนต์ชั้นนำใน 10 อันดับแรกภายใน 24 เดือนข้างหน้า

### 1.3 ลักษณะการประกอบธุรกิจ

ลักษณะการประกอบธุรกิจเน้นไปทางขายตรงต่อผู้เอาประกันภัยผ่านนายหน้าประกันภัย โดยบริษัทมีทีมตรวจสอบสภาพรถยนต์และการทำสินไหมที่สามารถควบคุมคุณภาพได้ด้วยตนเอง

### 1.4 รายละเอียดลักษณะผลิตภัณฑ์ บริการที่สำคัญของบริษัทและสัดส่วนร้อยละของเบี้ยประกันภัยแยกตามประเภทของการรับประกันภัย

ในปีรับประกันภัยปี 2566 ก่อนการเข้าสู่กิจการ บริษัทมีผลิตภัณฑ์ที่สำคัญตามสัดส่วนเบี้ยประกันภัย 3 อันดับแรก คือ

1. ประกันภัยอุบัติเหตุส่วนบุคคล (32%)
2. ประกันภัยวิเศษกรรม (31.3%) และ
3. ประกันภัยรถยนต์ (20.7%)

อย่างไรก็ตาม ภายหลังจากเข้าสู่กิจการบริษัทมีการยกเลิกการขายผลิตภัณฑ์ประกันภัยหลายรายการ และตัดสินใจมุ่งเน้นที่ 3 ผลิตภัณฑ์หลัก ดังนี้

1. ประกันภัยรถยนต์ ภาคสมัครใจและภาคบังคับ โดยคาดหวังสัดส่วนเบี้ยที่ 90%
2. ประกันภัยอุบัติเหตุส่วนบุคคล โดยคาดหวังสัดส่วนเบี้ยที่ 8%
3. ประกันภัยที่อยู่อาศัย โดยคาดหวังสัดส่วนเบี้ยที่ 2%

ลักษณะสำคัญของผลิตภัณฑ์ประกันภัยของบริษัทคือ การสรรค์สร้างผลิตภัณฑ์ให้ลูกค้าสามารถเข้าถึงประกันภัยและจ่ายเบี้ยประกันภัยตามระดับความเสี่ยงของตนเอง โดยบริษัทมีการถามคำถามที่เกี่ยวข้องกับระดับความเสี่ยงในขั้นตอนการยื่นคำขอเอาประกันภัย ยกตัวอย่างเช่น ลักษณะการใช้งานรถยนต์ในชีวิตประจำวัน เลขไมล์รถยนต์คันเอาประกันภัยและอื่น ๆ สิ่งเหล่านี้ไม่เพียงทำให้บริษัทสามารถมอบราคาที่แข่งขันได้แก่ลูกค้ากลุ่มความเสี่ยงดี แต่ยังทำให้บริษัทมีเสถียรภาพซึ่งส่งผลให้ลูกค้าเชื่อมั่นและไว้วางใจบริษัท นอกจากนี้บริษัทยังให้บริการหลังการขายที่มีคุณภาพแก่ผู้เอาประกันภัยผ่านระบบ



บริษัท รุโจประกันภัย จำกัด (มหาชน)

Roojai Insurance Public Company Limited

บริษัท รุโจประกันภัย จำกัด (มหาชน)  
เลขที่ 44/1 อาคารรุ่งโรจน์รณกุล  
ชั้น 12 ถนนรัชดาภิเษก  
แขวงห้วยขวาง เขตห้วยขวาง  
กรุงเทพฯ 10310

บริการลูกค้าสัมพันธ์  
02 202 9500

Roojai Insurance Public Company Limited  
44/1 Rungrojthanakul Building,  
12th floor, Ratchadaphisek Road,  
Huay Kwang  
Bangkok 10310

English contact centre  
02 202 9500

การสนับสนุนทางเทคโนโลยี อาทิ Roojai Mobile App ซึ่งให้ผู้เอาประกันภัยสามารถตรวจสอบเอกสาร ความคุ้มครอง ยืนยันต่ออายุ หรือแจ้งเคลม ไม่ว่าจะอยู่ที่ใดหรือเวลาใดก็ตาม

### ตารางสัดส่วนร้อยละของเบี้ยประกันภัยแยกตามประเภทของการรับประกันภัย ประจำปี 2566

หน่วย : ล้านบาท

รายการ	การประกันอัคคีภัย	การประกันภัยทางทะเลและขนส่ง		การประกันภัยรถยนต์		การประกันภัยเบ็ดเตล็ด						รวม
		ตัวเรือ	สินค้า	ภาคบังคับ	ภาคสมัครใจ	ความเสียหายทรัพย์สิน	ความรับผิดต่อบุคคลภายนอก	วิศวกรรม	อุบัติเหตุส่วนบุคคล	สุขภาพ	อื่นๆ	
จำนวนเบี้ยประกันภัยรับโดยตรง	2.85	0.10	-	25.88	53.50	35.62	-	119.71	122.38	1.25	21.18	382.47
สัดส่วนของเบี้ยประกันภัย (ร้อยละ)	0.75	0.03	-	6.77	13.99	9.31	-	31.30	32.00	0.31	5.54	100.00

หมายเหตุ: ข้อมูลมาจากรายงานประจำปี

#### 1.5 ช่องทางการติดต่อบริษัท วิธีการและระยะเวลาที่ใช้ในการเรียกร้อง พิจารณา และชดเชยเงินหรือค่าสินไหมทดแทนตามสัญญาประกันภัย

1.5.1 ขั้นตอน ระยะเวลา เอกสาร และวิธีการในการขอรับค่าสินไหมทดแทนตามสัญญาประกันภัย

ก. ช่องทางการเรียกร้องค่าสินไหมทดแทน

โปรดดูที่ Link : <https://www.roojai-insurance.com/claim-channels>



ข. ขั้นตอนการรับแจ้งอุบัติเหตุ

- (1) เมื่อผู้เอาประกันภัยโทรศัพท์หรือส่งอีเมลแจ้งอุบัติเหตุมายังบริษัทหรือศูนย์รับแจ้งอุบัติเหตุ  
เจ้าหน้าที่จะสอบถามข้อมูลและรายละเอียดต่าง ๆ พอสังเขป ซึ่งรวมถึงข้อมูลดังต่อไปนี้
  - ชื่อผู้เอาประกันภัย หมายเลขโทรศัพท์ในการติดต่อ และ Email Address
  - สถานที่เกิดเหตุการณ์ความเสียหาย
  - วันและเวลาที่เกิดเหตุการณ์ความเสียหาย
  - อธิบายเหตุความเสียหายเกิดขึ้นอย่างไร
  - ทรัพย์สินที่เสียหาย
  - ประมาณการความเสียหาย
  - เอกสารประกอบการเรียกร้อง (หากมี)
- (2) เจ้าหน้าที่ของบริษัทดำเนินการตรวจสอบกรมธรรม์จากระบบ เพื่อทราบรายละเอียด  
ความคุ้มครอง วงเงินความคุ้มครอง และระยะเวลาความคุ้มครอง และเปิดเคลมในระบบ  
พร้อมประมาณการสินไหมทดแทน โดยจะดำเนินการทันทีเมื่อได้รับแจ้งอุบัติเหตุ
- (3) บริษัทขอหมายให้เจ้าหน้าที่สำรวจภัย นัดหมายผู้เอาประกันภัยเพื่อเข้าสำรวจ  
ความเสียหาย โดยจะดำเนินการทันทีหรือตามวันที่นัดหมาย
- (4) แจ้งเจ้าหน้าที่สำรวจภัยดำเนินการนัดหมายผู้เอาประกันภัยเพื่อเข้าดำเนินการสำรวจ  
ความเสียหาย พร้อมแจ้งผู้เอาประกันภัยให้จัดเตรียมเอกสารที่ใช้ประกอบการสำรวจภัย  
เบื้องต้น โดยจะดำเนินการภายในระยะเวลา 1 วันทำการ นับแต่ได้รับมอบหมายจากบริษัท
- (5) เจ้าหน้าที่สำรวจภัยเข้าตรวจสอบความเสียหายทางกายภาพของทรัพย์สินที่ได้รับ  
ความเสียหาย เพื่อทราบสาเหตุที่มาของความเสียหาย อีกทั้งประเมินความเสียหายเบื้องต้น  
รวมถึงรวบรวมเอกสารสำคัญ พร้อมจัดทำสรุปรายงานเบื้องต้นจัดส่งให้บริษัท เพื่อบริษัทจะ  
ได้ดำเนินการเปิดเคลมในระบบปฏิบัติการหลัก ภายในระยะเวลา 3 วัน นับจากวันที่กลับ  
จากการสำรวจภัย
- (6) บริษัทดำเนินการพิจารณารายงานการสำรวจภัยเบื้องต้น พร้อมสรุปการพิจารณาสินไหม  
เบื้องต้นและมอบหมายให้เจ้าหน้าที่สำรวจภัยดำเนินการตรวจสอบสาเหตุ ประเมิน



บริษัท รุโจประกันภัย จำกัด (มหาชน)

Roojai Insurance Public  
Company Limited

บริษัท รุโจประกันภัย จำกัด (มหาชน)  
เลขที่ 44/1 อาคารรุ่งโรจน์ธนากุล  
ชั้น 12 ถนนรัชดาภิเษก  
แขวงห้วยขวาง เขตห้วยขวาง  
กรุงเทพฯ 10310

บริการลูกค้าสัมพันธ์  
02 202 9500

Roojai Insurance Public Company Limited  
44/1 Rungrojthanakul Building,  
12th floor, Ratchadaphisek Road,  
Huay Kwang  
Bangkok 10310

English contact centre  
02 202 9500

ความเสียหายพร้อมติดตามเอกสารเพิ่มเติม เพื่อสรุปรายงานฉบับสมบูรณ์ ภายในระยะเวลา 5 วัน นับจากได้รับรายงานจากเจ้าหน้าที่สำรวจภัย

- (7) บริษัทโดยเจ้าหน้าที่สำรวจภัย แจ้งผลการพิจารณาค่าสินไหมทดแทนให้แก่ผู้เอาประกันภัย ทราบผลการพิจารณาเป็นหนังสือพร้อมกับแนบหนังสือตกลงยอมรับการชดใช้ค่าสินไหมทดแทนให้ผู้เอาประกันภัยลงนาม ภายในระยะเวลา 15 วัน นับตั้งแต่วันที่ได้รับเอกสารครบถ้วน (พรบ. 7 วัน)
- (8) ผู้เอาประกันภัยเห็นด้วยกับผลการพิจารณาค่าสินไหมทดแทนที่บริษัทแจ้ง ให้ลงนามในหนังสือตกลงยอมรับการชดใช้ค่าสินไหมทดแทน พร้อมแนบสำเนาสมุดบัญชีเงินฝากจัดส่งให้บริษัท โดยให้ดำเนินการทันทีที่สามารถดำเนินการได้
- (9) บริษัทดำเนินการชดใช้ค่าสินไหมทดแทน โดยการโอนเงินเข้าบัญชีของผู้เอาประกันภัย ภายใน ระยะเวลา 15 วัน นับตั้งแต่วันที่ได้รับเอกสารครบถ้วน (พรบ. 7 วัน)

ค. เอกสารที่ใช้ในการเคลมประกัน

โปรดดูที่ Link : <https://www.roojai-insurance.com/claiminfo>

1.5.2 วิธีการติดต่อบริษัท และหน่วยงานที่เกี่ยวข้อง กรณีมีข้อพิพาทหรือเรื่องร้องเรียน

โปรดดูที่ Link : <https://www.roojai-insurance.com/contact-us>

## 2. กรอบการกำกับดูแลกิจการที่ดี และกระบวนการควบคุมภายในของบริษัท รวมถึงรายละเอียดในการดำเนินการตามกรอบและกระบวนการดังกล่าว

### 2.1 กรอบการกำกับดูแลกิจการที่ดี และกระบวนการควบคุมภายในของบริษัท

#### การกำกับดูแลกิจการที่ดี

คณะกรรมการบริษัทมีหน้าที่และความรับผิดชอบในการกำหนดกรอบการกำกับดูแลกิจการที่ดี รวมถึงกลยุทธ์และนโยบายต่าง ๆ ที่สำคัญ รวมถึงดูแลและติดตามการดำเนินธุรกิจของบริษัทอย่างต่อเนื่อง เพื่อให้บริษัทดำเนินธุรกิจอย่างเป็นธรรมโปร่งใสและมีความรับผิดชอบต่อผู้มีส่วนได้เสีย และสร้างคุณค่าให้บริษัทอย่างเหมาะสมในระยะยาว ก่อให้เกิดความน่าเชื่อถือ และเพิ่มขีดความสามารถในการแข่งขันของบริษัท ซึ่งจะนำไปสู่ความสำเร็จในการดำเนินธุรกิจและเกิดประโยชน์สูงสุดแก่ผู้มีส่วน



บริษัท ژیไ้ประกันภัย จำกัด (มหาชน)

Roojai Insurance Public  
Company Limited

บริษัท ژیไ้ประกันภัย จำกัด (มหาชน)  
เลขที่ 44/1 อาคารรุ่งโรจน์ธนากุล  
ชั้น 12 ถนนรัชดาภิเษก  
แขวงห้วยขวาง เขตห้วยขวาง  
กรุงเทพฯ 10310

บริการลูกค้าสัมพันธ์  
02 202 9500

Roojai Insurance Public Company Limited  
44/1 Rungrojthanakul Building,  
12th floor, Ratchadaphisek Road,  
Huay Kwang  
Bangkok 10310

English contact centre  
02 202 9500

ได้เสียทุกฝ่าย บริษัทได้กำหนดหลักการกำกับดูแลกิจการที่ดีเพื่อเสริมสร้างคุณค่าให้แก่องค์กรอย่างยั่งยืน และสอดคล้องกับข้อกำหนดและกฎระเบียบต่าง ๆ โดยครอบคลุมหลักสำคัญ ดังนี้

- การกำหนดโครงสร้างองค์กรประกอบของคณะกรรมการและคุณสมบัติของกรรมการบริษัท
- การกำหนดทิศทางและนโยบายต่าง ๆ ภายในบริษัท
- การกำหนดให้มีกระบวนการและกลไกการควบคุมภายในและติดตามตรวจสอบที่เหมาะสม
- การติดตามกำกับดูแลการดำเนินงานของบริษัทอย่างต่อเนื่อง

### การควบคุมภายใน

การควบคุมภายใน หมายถึง กระบวนการที่กำหนดให้มีขึ้นเพื่อให้ความมั่นใจอย่างสมเหตุสมผลว่าการดำเนินงานของบริษัทจะบรรลุวัตถุประสงค์ ดังต่อไปนี้

คณะกรรมการบริษัทกำหนดให้มีกระบวนการและกลไกในการควบคุมภายในในการดำเนินกิจการ เพื่อเพิ่มความมั่นใจอย่างสมเหตุสมผลว่า การดำเนินงานของบริษัทจะบรรลุวัตถุประสงค์และมีกระบวนการติดตามและตรวจสอบการดำเนินงานอย่างมีประสิทธิภาพและประสิทธิผล ดังต่อไปนี้

1. กำหนดโครงสร้างบริษัทให้มีการแบ่งแยกหน้าที่ในการกำกับดูแลและการบริหารจัดการและกำหนดบทบาทหน้าที่และความรับผิดชอบของคณะกรรมการบริษัท ผู้บริหารและบุคลากรหลักในหน่วยงานควบคุมต่างๆ อย่างชัดเจน เพื่อให้มีการกำกับดูแลการบริหารจัดการอย่างเหมาะสม
2. กำหนดให้มีระบบการบริหารความเสี่ยงและการควบคุมภายในที่เหมาะสมกับขนาด และความซับซ้อนของบริษัทฯ โดยการกำหนดให้มีหน่วยงานบริหารความเสี่ยง กรอบการบริหารความเสี่ยง และนโยบายการบริหารความเสี่ยง และจัดให้มีกระบวนการบริหารความเสี่ยงและประเมินความเสี่ยงต่างๆ ตามที่กฎหมายกำหนดเพื่อควบคุมความเสี่ยงให้อยู่ในระดับที่ยอมรับได้ รวมถึงส่งเสริมให้มีวัฒนธรรมการบริหารความเสี่ยงภายในองค์กร
3. กำหนดให้มีหน่วยงานตรวจสอบภายในทำหน้าที่ตรวจสอบการปฏิบัติงานของหน่วยงานและความครบถ้วนถูกต้อง เชื่อถือได้ของข้อมูลทางบัญชีและงบการเงิน และระบบงานต่างๆ และรายงานต่อคณะกรรมการตรวจสอบเป็นประจำทุกไตรมาส รวมทั้งทำการประเมินประสิทธิภาพและความเพียงพอของระบบการควบคุมภายใน เพื่อรายงานต่อคณะกรรมการตรวจสอบและคณะกรรมการบริษัท
4. กำหนดให้มีระบบการควบคุมภายในและการตรวจสอบภายในโดยการกำหนดให้มีหน่วยงานตรวจสอบภายในซึ่งรายงานตรงต่อคณะกรรมการตรวจสอบและคณะกรรมการบริษัท



บริษัท รุโจประกันภัย จำกัด (มหาชน)

Roojai Insurance Public  
Company Limited

บริษัท รุโจประกันภัย จำกัด (มหาชน)  
เลขที่ 44/1 อาคารรุจโรจน์อนุภา  
ชั้น 12 ถนนรัชดาภิเษก  
แขวงห้วยขวาง เขตห้วยขวาง  
กรุงเทพฯ 10310

บริการลูกค้าสัมพันธ์  
02 202 9500

Roojai Insurance Public Company Limited  
44/1 Rungrojthanakul Building,  
12th floor, Ratchadaphisek Road,  
Huay Kwang  
Bangkok 10310

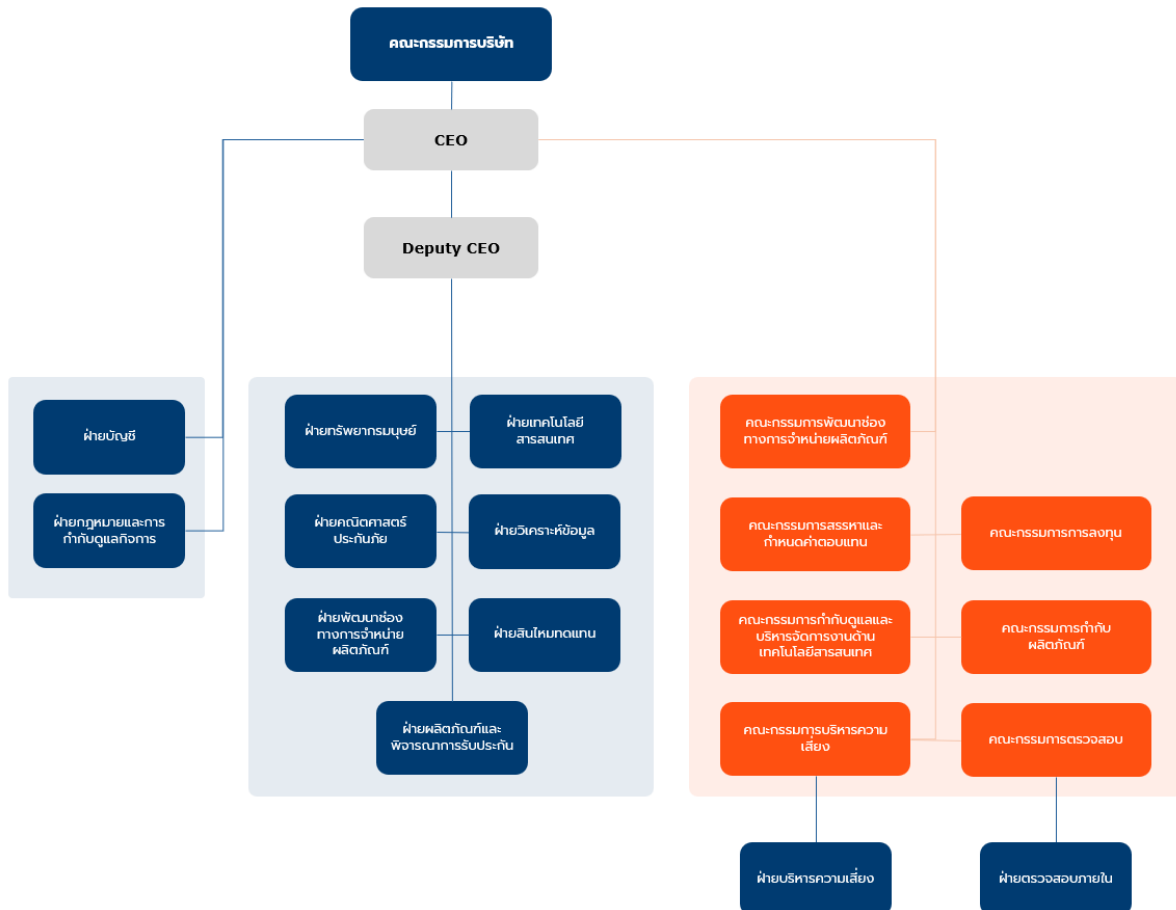
English contact centre  
02 202 9500

5. แต่งตั้งคณะกรรมการชุดย่อยที่เหมาะสมกับขนาดและความซับซ้อนของธุรกิจ เพื่อช่วยสนับสนุนการทำงานที่ของคณะกรรมการบริษัท โดยพิจารณาแต่งตั้งคณะกรรมการชุดย่อยภายในบริษัทดังต่อไปนี้
- (1) คณะกรรมการตรวจสอบ
  - (2) กรรมการบริหารความเสี่ยง
  - (3) คณะกรรมการการลงทุน
  - (4) คณะกรรมการกำกับผลิตภัณฑ์ประกันภัย
  - (5) กรรมการกำกับดูแลและบริหารจัดการปฏิบัติงานด้านเทคโนโลยีสารสนเทศ
  - (6) คณะกรรมการสรรหาและกำหนดค่าตอบแทน
  - (7) คณะกรรมการพัฒนาช่องทางการจำหน่ายผลิตภัณฑ์
- ทั้งนี้ บริษัทอาจพิจารณาแต่งตั้งคณะกรรมการชุดย่อยอื่นๆ ตามความจำเป็นและเหมาะสม
6. กำกับดูแลให้บริษัทมีกระบวนการจัดทำรายงานทางการเงินที่ถูกต้องและน่าเชื่อถือ มีการเปิดเผยข้อมูลต่างของบริษัทต่อสาธารณะอย่างถูกต้อง ครบถ้วนและโปร่งใส และเป็นไปตามหลักเกณฑ์ที่สำนักงานคณะกรรมการกำกับและส่งเสริมการประกอบธุรกิจประกันภัยกำหนด ทั้งนี้บริษัทได้มีการเปิดเผยข้อมูลลงในเว็บไซต์ของบริษัท





## 2.2 โครงสร้างองค์กรของบริษัท



## 2.3 โครงสร้างการจัดการของบริษัท

### คณะกรรมการ

คณะกรรมการมีหน้าที่จัดการงานของบริษัทให้เป็นไปตามกฎหมายและขอบวัตถุประสงค์ของการจัดตั้งบริษัท รวมทั้งต้องดำเนินงานให้เป็นไปตามข้อบังคับของบริษัทและมติของที่ประชุมผู้ถือหุ้นของบริษัท นอกจากนี้ หน้าที่สำคัญของคณะกรรมการคือการใช้ดุลยพินิจในการตัดสินใจทางธุรกิจของบริษัท กำหนดทิศทางและกลยุทธ์ในการดำเนินธุรกิจของบริษัท โดยคณะกรรมการของบริษัทประกอบด้วยกรรมการที่เป็นผู้บริหาร กรรมการที่ไม่เป็นผู้บริหาร และกรรมการอิสระ

### คณะกรรมการบริษัท

โดยรายนามของคณะกรรมการบริษัท ณ วันที่ 31 ธันวาคม 2566 มีดังต่อไปนี้



- |                                    |               |                                      |
|------------------------------------|---------------|--------------------------------------|
| 1. นายซิลแวน                       | ชาวอน         | ประธานกรรมการ                        |
| 2. นายนิโคลัส จิลส์                | ฟาเกตต์       | กรรมการ (กรรมการที่เป็นผู้บริหาร)    |
| 3. นางสาวกุมภาพันธ์                | คำแก้ว        | กรรมการ (กรรมการที่เป็นผู้บริหาร)    |
| 4. นายจักรภัทร                     | ตันติทวีรัตน์ | กรรมการ (กรรมการที่ไม่เป็นผู้บริหาร) |
| 5. นางสาววรินทร์ทิพย์              | จารุเดชา      | กรรมการ (กรรมการที่ไม่เป็นผู้บริหาร) |
| 6. นายสมชัย                        | ตรงวิศาลพัฒนา | กรรมการ (กรรมการอิสระ)               |
| 7. นายกรกฤต                        | คำเรืองฤทธิ์  | กรรมการ (กรรมการอิสระ)               |
| 8. นางสาวดาเนี่ยลเลอ อีวอนน์ ชวาร์ |               | กรรมการ (กรรมการอิสระ)               |

อย่างไรก็ตาม คณะกรรมการอาจแต่งตั้งกรรมการบางส่วนเป็นคณะกรรมการเฉพาะกิจเพื่อทำหน้าที่เฉพาะเรื่องได้ โดยบริษัทมีคณะกรรมการชุดย่อยทั้งหมด 7 คณะ

## 2.4 คณะกรรมการชุดย่อย

**2.4.1 คณะกรรมการตรวจสอบ (Audit Committee)** ได้รับการแต่งตั้งจากคณะกรรมการบริษัท มีสมาชิกทั้งหมด 3 ท่าน ประกอบด้วยกรรมการอิสระจำนวน 2 ท่าน และกรรมการบริษัทอีกจำนวน 1 ท่าน เพื่อทำหน้าที่ในการตรวจสอบกิจการของบริษัท ซึ่งรวมถึงการตรวจสอบให้บริษัทมีรายงานทางการเงินที่สมบูรณ์ ถูกต้อง เชื่อถือได้ มีการเปิดเผยข้อมูลที่สำคัญโดยครบถ้วนและเป็นไปตามมาตรฐานบัญชีที่รับรองโดยทั่วไป สอบทานและประเมินผลให้บริษัทมีระบบการควบคุมภายใน ระบบการตรวจสอบ ภายใน และระบบการบริหารความเสี่ยงที่เหมาะสม มีประสิทธิผล และรัดกุม ตามกรอบที่ได้รับการยอมรับเป็นมาตรฐานสากล สอบทานให้บริษัทปฏิบัติตามกฎหมายว่าด้วยการประกันวินาศภัย ข้อกำหนดของสำนักงาน และกฎหมายอื่นที่เกี่ยวข้องกับธุรกิจของบริษัท

ทั้งนี้ คณะกรรมการตรวจสอบมีความรับผิดชอบต่อ คณะกรรมการบริษัทโดยตรง และ คณะกรรมการบริษัทยังคงมีความรับผิดชอบในการดำเนินงานของบริษัทต่อบุคคลภายนอก

โดยรายงานของคณะกรรมการตรวจสอบ ณ วันที่ 31 ธันวาคม 2566 มีดังต่อไปนี้

ชื่อ-นามสกุล	ตำแหน่ง
นายกรกฤต คำเรืองฤทธิ์	ประธานคณะกรรมการตรวจสอบ (กรรมการอิสระ)
นายสมชัย ตรงวิศาลพัฒนา	กรรมการตรวจสอบ (กรรมการอิสระ)



บริษัท รุโจประกันภัย จำกัด (มหาชน)

Roojai Insurance Public Company Limited

บริษัท รุโจประกันภัย จำกัด (มหาชน)  
เลขที่ 44/1 อาคารรุ่งโรจน์ธนากุล  
ชั้น 12 ถนนรัชดาภิเษก  
แขวงห้วยขวาง เขตห้วยขวาง  
กรุงเทพฯ 10310

บริการลูกค้าสัมพันธ์  
02 202 9500

Roojai Insurance Public Company Limited  
44/1 Rungrojthanakul Building,  
12th floor, Ratchadaphisek Road,  
Huay Kwang  
Bangkok 10310

English contact centre  
02 202 9500

นายชิลแวน ชาวอน	กรรมการตรวจสอบ เลขานุการคณะกรรมการตรวจสอบ
-----------------	--

2.4.2 คณะกรรมการบริหารความเสี่ยง (Risk Management Committee) ได้รับการแต่งตั้งจากคณะกรรมการบริษัท ประกอบด้วยสมาชิกจำนวน 9 ท่าน เพื่อทำหน้าที่กำหนดกรอบและนโยบายการบริหารความเสี่ยง ประเมินความพอเพียง ประสิทธิภาพและประสิทธิผลในการบริหารความเสี่ยงของบริษัท ติดตามความคืบหน้าในการบริหารความเสี่ยงและนโยบายการบริหารความเสี่ยงที่กำหนดและรายงานให้คณะกรรมการบริษัททราบ กำกับดูแลกิจกรรมโดยรวมของบริษัทที่เกี่ยวข้องกับความเสี่ยง และจัดเตรียมแผนบรรเทาความเสี่ยงเพื่อรับมือกับความเสี่ยงฉุกเฉิน

โดยรายนามของคณะกรรมการบริหารความเสี่ยง ณ วันที่ 31 ธันวาคม 2566 มีดังต่อไปนี้

ชื่อ-นามสกุล	ตำแหน่ง
นายนิโคลัส จิลส์ ฟาเกต์	ประธานคณะกรรมการบริหารความเสี่ยง
นางสาวปิยะวรรณ เรืองประทีป	กรรมการบริหารความเสี่ยง
นายเทค ซี ไท	กรรมการบริหารความเสี่ยง
นางสาวศรินดา ธารากิจ	กรรมการบริหารความเสี่ยง
นายชิลแวน ชาวอน	กรรมการบริหารความเสี่ยง
นางสาวกัญญาพรรณ คำแก้ว	กรรมการบริหารความเสี่ยง
นายเกียรติคุณ ธนะแพทย์	กรรมการบริหารความเสี่ยง
นางสาววรินทร์ทิพย์ จารุเดชา	กรรมการบริหารความเสี่ยง
นายชลิต บวรเนาวรักษ์	กรรมการบริหารความเสี่ยง เลขานุการคณะกรรมการบริหารความเสี่ยง

2.4.3 คณะกรรมการการลงทุน (Investment Committee) ได้รับแต่งตั้งจากคณะกรรมการบริษัท ประกอบด้วยสมาชิกทั้งหมด 3 ท่าน เพื่อทำหน้าที่กำหนดกรอบนโยบายการลงทุน แผนการลงทุน และกำกับดูแลการลงทุนของบริษัท ให้เป็นไปตามกรอบนโยบายการลงทุนและการบริหารความเสี่ยง เพื่อให้ได้ผลตอบแทนตามเป้าหมาย



บริษัท รุโจประกันภัย จำกัด (มหาชน)

Roojai Insurance Public  
Company Limited

บริษัท รุโจประกันภัย จำกัด (มหาชน)  
เลขที่ 44/1 อาคารรุ่งโรจน์ธนากุล  
ชั้น 12 ถนนรัชดาภิเษก  
แขวงห้วยขวาง เขตห้วยขวาง  
กรุงเทพฯ 10310

บริการลูกค้าสัมพันธ์  
02 202 9500

Roojai Insurance Public Company Limited  
44/1 Rungrojthanakul Building,  
12th floor, Ratchadaphisek Road,  
Huay Kwang  
Bangkok 10310

English contact centre  
02 202 9500

โดยรายนามของคณะกรรมการการลงทุน ณ วันที่ 31 ธันวาคม 2566 มีรายนามดังต่อไปนี้

ชื่อ-นามสกุล	ตำแหน่ง
นายนิโคลัส จิลส์ ฟาเกตต์	ประธานคณะกรรมการการลงทุน
นายพรานซิสโก โลซานโน	กรรมการการลงทุน
นางสาวอ้อมกร พุ่มแสง	กรรมการการลงทุน เลขานุการคณะกรรมการการลงทุน

#### 2.4.4 คณะกรรมการกำกับผลิตภัณฑ์ประกันภัย (Product Governance Committee)

ได้รับการแต่งตั้งจากคณะกรรมการบริษัท ประกอบด้วยสมาชิกทั้งหมด 7 ท่าน โดยกรรมการกำกับผลิตภัณฑ์ประกันภัยจำนวน 2 ท่านดำรงตำแหน่งเป็นกรรมการของบริษัท นอกจากนี้ มีกรรมการจำนวน 4 ท่านเป็นกรรมการจากคณะกรรมการบริหารความเสี่ยงของบริษัท

กรรมการกำกับผลิตภัณฑ์ประกันภัยเป็นบุคคลผู้มีความรู้ความเชี่ยวชาญและประสบการณ์เกี่ยวกับผลิตภัณฑ์ประกันภัย และมีหน้าที่ในการบริหารความเสี่ยงเกี่ยวกับการพัฒนาผลิตภัณฑ์ประกันภัยและกำหนดเบี้ยประกันภัยเป็นรายผลิตภัณฑ์ประกันภัย

โดยรายนามของคณะกรรมการกำกับผลิตภัณฑ์ประกันภัย ณ วันที่ 31 ธันวาคม 2566 มีรายนามดังต่อไปนี้

ชื่อ-นามสกุล	ตำแหน่ง
นายนิโคลัส จิลส์ ฟาเกตต์	ประธานคณะกรรมการกำกับผลิตภัณฑ์ประกันภัย
นายเทค ซี ไทย	กรรมการกำกับผลิตภัณฑ์ประกันภัย
นายชลิต บวรเนาวรักษ์	กรรมการกำกับผลิตภัณฑ์ประกันภัย
นายเจมส์ มอร์ริวี่	กรรมการกำกับผลิตภัณฑ์ประกันภัย
นางสาวกัญญาพรพรรณ คำแก้ว	กรรมการกำกับผลิตภัณฑ์ประกันภัย
นางสาวมณฑารวรรณ เจริญวงศ์	กรรมการกำกับผลิตภัณฑ์ประกันภัย
นายสุทธิวัฒน์ แสงคล้าย	กรรมการกำกับผลิตภัณฑ์ประกันภัย เลขานุการคณะกรรมการกำกับผลิตภัณฑ์ประกันภัย



บริษัท รุโจประกันภัย จำกัด (มหาชน)

Roojai Insurance Public  
Company Limited

บริษัท รุโจประกันภัย จำกัด (มหาชน)  
เลขที่ 44/1 อาคารรุ่งโรจน์ธนากุล  
ชั้น 12 ถนนรัชดาภิเษก  
แขวงห้วยขวาง เขตห้วยขวาง  
กรุงเทพฯ 10310

บริการลูกค้าสัมพันธ์  
02 202 9500

Roojai Insurance Public Company Limited  
44/1 Rungrojthanakul Building,  
12th floor, Ratchadaphisek Road,  
Huay Kwang  
Bangkok 10310

English contact centre  
02 202 9500

2.4.5 คณะกรรมการกำกับดูแลและบริหารจัดการงานด้านเทคโนโลยีสารสนเทศ (IT Steering Committee) ได้รับการแต่งตั้งจากคณะกรรมการบริษัท ประกอบด้วยสมาชิกทั้งหมด 6 ท่าน เพื่อหน้าที่กำกับดูแลการใช้เทคโนโลยีสารสนเทศของบริษัทให้สอดคล้องกับกลยุทธ์ในการดำเนินธุรกิจ โดยให้มีความยืดหยุ่นเพียงพอที่จะรองรับการเปลี่ยนแปลงด้านเทคโนโลยีสารสนเทศ และคำนึงถึงการเปลี่ยนแปลงการดำเนินธุรกิจในอนาคต รวมทั้งความพร้อมในการรับมือกับภัยคุกคามทางไซเบอร์

โดยรายนามของคณะกรรมการกำกับดูแลและบริหารจัดการงานด้านเทคโนโลยีสารสนเทศ ณ วันที่ 31 ธันวาคม 2566 มีดังต่อไปนี้

ชื่อ-นามสกุล	ตำแหน่ง
นายปาทริก โอลิวีเย่ เลอ ครัว	ประธานคณะกรรมการกำกับดูแลและบริหารจัดการงานด้านเทคโนโลยีสารสนเทศ
นายสเตฟาน แซ็งติลียง	กรรมการกำกับดูแลและบริหารจัดการงานด้านเทคโนโลยีสารสนเทศ
นายนิโคลัส จิลส์ ฟาเกตต์	กรรมการกำกับดูแลและบริหารจัดการงานด้านเทคโนโลยีสารสนเทศ
นายซิลเวน ซาววอน	กรรมการกำกับดูแลและบริหารจัดการงานด้านเทคโนโลยีสารสนเทศ
นายชิต บวรเนาวรักษ์	กรรมการกำกับดูแลและบริหารจัดการงานด้านเทคโนโลยีสารสนเทศ
นางสาวศรินดา ธารากิจ	กรรมการกำกับดูแลและบริหารจัดการงานด้านเทคโนโลยีสารสนเทศ เลขานุการคณะกรรมการกำกับดูแลและบริหารจัดการงานด้านเทคโนโลยีสารสนเทศ

2.4.6 คณะกรรมการสรรหาและกำหนดค่าตอบแทน (Nomination and Remuneration Committee) ได้รับการแต่งตั้งจากคณะกรรมการบริษัท มีสมาชิกจำนวน 3 ท่าน ประกอบด้วยกรรมการอิสระจำนวน 2 ท่าน เพื่อหน้าที่ในการสรรหาบุคคลที่เหมาะสมที่เป็นกรรมการและเสนอชื่อบุคคล



บริษัท รุโจประกันภัย จำกัด (มหาชน)

Roojai Insurance Public  
Company Limited

บริษัท รุโจประกันภัย จำกัด (มหาชน)  
เลขที่ 44/1 อาคารรุ่งโรจน์ธนากุล  
ชั้น 12 ถนนรัชดาภิเษก  
แขวงห้วยขวาง เขตห้วยขวาง  
กรุงเทพฯ 10310

บริการลูกค้าสัมพันธ์  
02 202 9500

Roojai Insurance Public Company Limited  
44/1 Rungrojthanakul Building,  
12th floor, Ratchadaphisek Road,  
Huay Kwang  
Bangkok 10310

English contact centre  
02 202 9500

ดังกล่าวต่อที่ประชุมผู้ถือหุ้นเพื่อให้ที่ประชุมผู้ถือหุ้นพิจารณาบุคคลที่จะดำรงตำแหน่งกรรมการของบริษัท นอกจากนี้ยังทำหน้าที่ในการกำหนดค่าตอบแทนที่กรรมการควรจะได้รับและเสนอต่อที่ประชุมผู้ถือหุ้นเพื่อพิจารณาอนุมัติ เพื่อความโปร่งใสและสอดคล้องกับหลักการกำกับดูแลกิจการที่ดี

โดยรายนามของคณะกรรมการสรรหาและกำหนดค่าตอบแทน ณ วันที่ 31 ธันวาคม 2566 มีรายนามดังต่อไปนี้

ชื่อ-นามสกุล	ตำแหน่ง
นายกรกฤต คำเรืองฤทธิ์	ประธานคณะกรรมการสรรหาและกำหนดค่าตอบแทน (กรรมการอิสระ)
นายสมชัย ตรงวิศาลพัฒนา	กรรมการสรรหาและกำหนดค่าตอบแทน (กรรมการอิสระ)
นางสาววรินทร์ทิพย์ จารุเดชา	กรรมการสรรหาและกำหนดค่าตอบแทน เลขานุการคณะกรรมการสรรหาและกำหนดค่าตอบแทน

2.4.7 คณะกรรมการพัฒนาช่องทางการจำหน่ายผลิตภัณฑ์ (Distribution Committee) ซึ่งได้รับการแต่งตั้งจากคณะกรรมการบริษัท ประกอบด้วยสมาชิกจำนวน 4 ท่าน เพื่อทำหน้าที่แสวงหาและติดต่อคู่ค้าที่เหมาะสมกับธุรกิจของบริษัท คัดเลือกตัวแทนที่มีคุณภาพและเหมาะสมในการเสนอขายผลิตภัณฑ์ประกันภัยของบริษัท ดูแลให้ตัวแทนได้รับการฝึกอบรมอย่างเพียงพอ และกำกับดูแลให้ตัวแทนปฏิบัติงานตามมาตรฐานของบริษัท

โดยรายนามของคณะกรรมการพัฒนาช่องทางการจำหน่ายผลิตภัณฑ์ ณ วันที่ 31 ธันวาคม 2566 มีดังต่อไปนี้

ชื่อ-นามสกุล	ตำแหน่ง
นายนิโคลัส จิลส์ ฟาเกตต์	ประธานคณะกรรมการพัฒนาช่องทางการจำหน่ายผลิตภัณฑ์
นายซิลแวน ชาววอน	กรรมการพัฒนาช่องทางการจำหน่ายผลิตภัณฑ์
นายเจมส์ มอร์ริวี่	กรรมการพัฒนาช่องทางการจำหน่ายผลิตภัณฑ์
นายสีหราช เวระคนะกุล	กรรมการพัฒนาช่องทางการจำหน่ายผลิตภัณฑ์



บริษัท รุใจประกันภัย จำกัด (มหาชน)

Roojai Insurance Public Company Limited

บริษัท รุใจประกันภัย จำกัด (มหาชน)  
เลขที่ 44/1 อาคารรุ่งโรจน์ธนากุล  
ชั้น 12 ถนนรัชดาภิเษก  
แขวงห้วยขวาง เขตห้วยขวาง  
กรุงเทพฯ 10310

บริการลูกค้าสัมพันธ์  
02 202 9500

Roojai Insurance Public Company Limited  
44/1 Rungrojthanakul Building,  
12th floor, Ratchadaphisek Road,  
Huay Kwang  
Bangkok 10310

English contact centre  
02 202 9500

	เลขานุการคณะกรรมการพัฒนาช่องทางจำหน่ายผลิตภัณฑ์
--	---

## 2.5 การสรรหาและการแต่งตั้งกรรมการ กรรมการอิสระ และผู้บริหาร

บริษัทมีหลักเกณฑ์การสรรหาและการแต่งตั้งกรรมการ กรรมการอิสระ และผู้บริหารของบริษัท โดยพิจารณาจากคุณสมบัติ ประสบการณ์ ความรู้และความสามารถที่เหมาะสมกับตำแหน่งและสอดคล้องกับเป้าหมายการดำเนินธุรกิจของบริษัท อีกทั้งต้องเป็นผู้ที่ยึดมั่นในหลักความโปร่งใส และมีบทบาทสำคัญในการสนับสนุนหลักการกำกับกิจการที่ดี

## 2.6 นโยบายการจ่ายค่าตอบแทน (Remuneration policy)

การพิจารณาค่าตอบแทนกรรมการบริษัท และกรรมการในคณะกรรมการชุดย่อยต่าง ๆ ดำเนินการพิจารณาโดยคำนึงถึงบริษัทที่อยู่ในอุตสาหกรรมประเภทเดียวกัน และความเหมาะสมกับภาระหน้าที่ ความรับผิดชอบ ผลการปฏิบัติงานที่สอดคล้องกับนโยบายและผลประกอบการของบริษัท ทั้งนี้ การดำเนินการจะต้องอยู่ภายใต้หลักความโปร่งใสและหลักการกำกับกิจการที่ดี

## 3. การบริหารความเสี่ยงขององค์กร (Enterprise Risk Management: ERM) และการบริหารสินทรัพย์ และหนี้สิน (Asset Liability Management : ALM)

### 3.1 การบริหารความเสี่ยงขององค์กร (Enterprise Risk Management: ERM)

บริษัทจัดให้มีการบริหารความเสี่ยงที่ครอบคลุมตามประกาศคณะกรรมการกำกับและส่งเสริมการประกอบธุรกิจประกันภัย คณะกรรมการบริหารจัดการความเสี่ยงเป็นผู้กำหนดนโยบาย โดยความเห็นชอบของคณะกรรมการบริษัท และให้สำนักบริหารความเสี่ยงทำหน้าที่ในการนำนโยบายที่กำหนดไว้ไปสื่อสารและติดตามดูแลให้เกิดการปฏิบัติตามแนวทางที่กำหนด และรายงานผลให้คณะกรรมการบริษัท ทราบอย่างต่อเนื่อง ทั้งนี้นโยบายบริหารความเสี่ยงได้ถูกกำหนดเป็นลายลักษณ์อักษรและส่งหน่วยงานกำกับดูแลเป็นประจำทุกปี รวมทั้งให้แน่ใจว่าการบริหารความเสี่ยงของบริษัท จะมีการดำเนินการได้อย่างเหมาะสมเป็นไปตามนโยบายที่กำหนด และสอดคล้องกับกลยุทธ์ขององค์กรรวมถึงมั่นใจว่าครอบคลุมความเสี่ยงที่สำคัญของบริษัท

บริษัทยังให้ความสำคัญกับความเสี่ยงด้านมหันตภัย (Catastrophe Risk) ซึ่งเป็นความเสี่ยงที่มีโอกาสในการเกิดน้อยมาก แต่หากเกิดเหตุการณ์ขึ้นแล้วจะมีผลเป็นอย่างมากและนำไปสู่การเรียกร้องสินไหมที่ไม่ได้มีการคาดการณ์ไว้ในตอนแรก และความเสี่ยงที่เกิดขึ้นใหม่ (Emerging Risk) เป็น



ความสูญเสียที่อาจเกิดขึ้นจากความเสียหายที่ยังไม่เกิดขึ้น ณ เวลาปัจจุบัน แต่อาจมีแนวโน้มหรือโอกาสที่เกิดขึ้นได้ในอนาคต เนื่องจากในอนาคตมักจะมีการเปลี่ยนแปลงเกิดขึ้นได้หลายกรณี อันอาจเป็นผลจากการเปลี่ยนแปลงทางการเมือง เศรษฐกิจ สังคม กฎหมาย เทคโนโลยีการเปลี่ยนแปลงตามธรรมชาติซึ่งในบางเหตุการณ์อาจจะไม่สามารถประเมินผลกระทบ หรืออาจจะไม่สามารถระบุความเสี่ยงได้แน่นอน เช่น ความเสี่ยงจากการรับประกันภัยรถยนต์ไฟฟ้า (Battery Electric Vehicle) โรคอุบัติใหม่ Covid19 การเปลี่ยนแปลงของสภาวะภูมิอากาศ หรือภัยพิบัติ เป็นต้น

### 3.2 การบริหารสินทรัพย์และหนี้สิน (Asset Liability Management: ALM)

การบริหารสินทรัพย์และหนี้สินให้เป็นไปและสอดคล้องตามนโยบาย ตลอดจนเป้าหมายของบริษัท เพื่อให้กิจการบรรลุตามเป้าหมายที่วางไว้ ทางบริษัทจึงได้มีการกำหนดขอบเขต หน้าที่ และความรับผิดชอบให้แผนกที่เกี่ยวข้องอย่างชัดเจน และได้มีการวางแผนงบประมาณประจำปี โดยการคำนึงถึงการประมาณกระแสเงินสดตามแหล่งที่มาและการใช้ไปของเงินทุน รวมถึงทางบริษัทยังมีการดูแลสภาพคล่องรายวันและภาพรวม รวมถึงทางบริษัทยังมีการติดตามสถานการณ์ต่าง ๆ เพื่อเตรียมรองรับกับสถานการณ์วิกฤตที่อาจเกิดขึ้นได้และมีผลต่อสภาพคล่องของบริษัท โดยจะมีการบริหารงานร่วมกับสำนักบริหารความเสี่ยง เพื่อควบคุมและติดตามความเสี่ยงด้านสภาพคล่อง และความเสี่ยงที่อาจกระทบต่อการลงทุนของกิจการที่เกี่ยวข้องกับดอกเบี้ยหรือผลตอบแทนอื่นใด ให้เหมาะสมและเป็นไปตามแผนงานและนโยบายต่อไป

ทั้งนี้สำหรับข้อมูลเชิงปริมาณให้มีรายละเอียด ดังนี้

หน่วย : ล้านบาท

รายการ	ปี 2566		ปี 2565	
	ราคาบัญชี	ราคาประเมิน	ราคาบัญชี	ราคาประเมิน
สินทรัพย์ลงทุน (Total Investment Assets)	275.89	291.76	399.49	409.22
สินทรัพย์สภาพคล่อง (Total Liquid Assets)	296.15	296.01	454.65	455.97
หนี้สินรวม	735.67	712.77	593.82	559.72
หนี้สินตามสัญญาประกันภัย	524.41	525.02	367.04	333.65





บริษัท รุโจประกันภัย จำกัด (มหาชน)

Roojai Insurance Public  
Company Limited

บริษัท รุโจประกันภัย จำกัด (มหาชน)  
เลขที่ 44/1 อาคารรุ่งโรจน์ธนากุล  
ชั้น 12 ถนนรัชดาภิเษก  
แขวงห้วยขวาง เขตห้วยขวาง  
กรุงเทพฯ 10310

บริการลูกค้าสัมพันธ์  
02 202 9500

Roojai Insurance Public Company Limited  
44/1 Rungrojthanakul Building,  
12th floor, Ratchadaphisek Road,  
Huay Kwang  
Bangkok 10310

English contact centre  
02 202 9500

**หมายเหตุ** - ราคาบัญชี หมายถึง สินทรัพย์และหนี้สิน ที่ประเมินตามมาตรฐานการรายงานทางการเงิน

- ราคาประเมิน หมายถึง สินทรัพย์และหนี้สินที่ประเมินตามประกาศคณะกรรมการกำกับและส่งเสริมการประกอบธุรกิจประกันภัยว่าด้วยการประเมินราคาทรัพย์สินและหนี้สินของบริษัทประกันวินาศภัยเพื่อวัตถุประสงค์หลักในการกำกับความมั่นคงทางการเงินของบริษัทประกันภัยและเพื่อให้มั่นใจว่าบริษัทมีความสามารถในการจ่ายผลประโยชน์ตามสัญญาประกันภัยได้อย่างครบถ้วนแก่ผู้เอาประกันภัย

#### 4. ความเสี่ยงจากการรับประกันภัยที่สามารถคาดการณ์ได้และมีนัยสำคัญอันอาจมีผลกระทบต่อฐานะการเงินของบริษัท การบริหารจัดการประกันภัยต่อความเชื่อมโยงของเงินกองทุนและความเสี่ยงจากการรับประกันภัย และการกระจุกตัวจากการรับประกันภัย

คณะกรรมการบริษัทให้ความสำคัญกับการวิเคราะห์ความเสี่ยงหายจากการรับประกันภัยที่อาจส่งผลกระทบต่อองค์กรในด้านต่าง ๆ เช่น ด้านกลยุทธ์ ด้านการเงินด้านบุคลากร ด้านชื่อเสียง ด้านการดำเนินงาน รวมไปถึงแหล่งที่มาของความเสียหายทั้งจากภายในและภายนอกองค์กรโดยพิจารณาแยกเป็นสองมิติ ดังนี้

1. โอกาสที่เกิด (Probability) เหตุการณ์ความเสียหายมีโอกาสเกิดมากน้อยเพียงใด
2. ผลกระทบ (Impact) องค์กรจะได้รับผลกระทบจากเหตุการณ์ที่เกิดขึ้นมากน้อยเพียงใด

ในกรณีที่ความเสียหายจากการรับประกันภัยที่คาดว่าจะเกิดขึ้นมีแนวโน้มค่อนข้างสูงหรือเกินขีดความสามารถการรับประกันภัยของบริษัท คณะกรรมการบริษัทมีนโยบายการรับประกันภัยต่อเพื่อกระจายความเสี่ยงภัย โดยพิจารณาความน่าเชื่อถือและความมั่นคงของบริษัทรับประกันภัยต่อ โดยปัจจุบันบริษัทมีการทำประกันภัยต่อกับบริษัทประกันภัยต่อต่างประเทศเท่านั้น โดยอ้างอิงจากสถาบันต่าง ๆ ดังนี้

Standard & Poor	- Credit Rating ที่ A- ขึ้นไป
Moody's	- Credit Rating ที่ A3 ขึ้นไป
A.M. Best	- Credit Rating ที่ A- ขึ้นไป
Fitch	- Credit Rating ที่ A- ขึ้นไป

โดยติดตามการจัดอันดับความน่าเชื่อถือให้เป็นปัจจุบันอยู่เสมอ เนื่องจากในปี 2566 บริษัทมีการปรับเปลี่ยนกลยุทธ์ที่เกี่ยวข้องกับการรับประกันภัยและการทำประกันภัยต่อโดยเฉพาะในกลุ่มผลิตภัณฑ์ non-motor ได้แก่ ประกันอัคคีภัย ประกันภัยขนส่งสินค้าและตัวเรือ ประกันภัยทรัพย์สิน ที่ได้มีการยกเลิกการรับประกันภัยรายใหม่ และมุ่งเน้นที่การรับประกันภัยรถยนต์เป็นหลัก อย่างไรก็ตามบริษัทได้



บริษัท ژیไอประกันภัย จำกัด (มหาชน)

Roojai Insurance Public Company Limited

บริษัท ژیไอประกันภัย จำกัด (มหาชน)  
เลขที่ 44/1 อาคารรุ่งโรจน์ธนากุล  
ชั้น 12 ถนนรัชดาภิเษก  
แขวงห้วยขวาง เขตห้วยขวาง  
กรุงเทพฯ 10310

โทรสารศูนย์บริการ  
02 202 9500

Roojai Insurance Public Company Limited  
44/1 Rungrojthanakul Building,  
12th floor, Ratchadaphisek Road,  
Huay Kwang  
Bangkok 10310

English contact centre  
02 202 9500

คำนี้ถึงการประกันสำหรับความเสี่ยงภัยในส่วนที่บริษัทเก็บไว้เองและยังคงให้ความคุ้มครองจนครบกำหนดสัญญา หากเกิดวินาศภัยขนาดใหญ่อาจส่งผลกระทบต่อเงินกองทุนของบริษัทได้ ดังนั้นบริษัทจึงดำเนินการจัดทำสัญญาประกันภัยต่อแบบความเสียหายส่วนเกิน (Excess of Loss Reinsurance) เพื่อป้องกันผลกระทบที่เกิดกับความมั่นคงของเงินกองทุน

บริษัทมีแนวทางจัดการกับการกระจุกตัวของภัย (Concentration Risk) จากการรับประกันภัยโดยพิจารณาจากหลาย ๆ ด้าน เช่น พิจารณาการสะสมภัยตามเขตพื้นที่การรับประกันภัยเพื่อกำหนดวงเงินที่บริษัทสามารถรับความเสี่ยงภัยได้ พิจารณาการกระจุกตัวเฉพาะกรรมธรรม์หรือเฉพาะภัย เพื่อจัดสรรการทำสัญญาประกันภัยต่อให้มีสัดส่วนการรับประกันภัย (Prortfolio Mixed) ที่เหมาะสม เป็นต้น

ทั้งนี้สำหรับข้อมูลเชิงปริมาณให้มีรายละเอียด ดังนี้

หน่วย : ล้านบาท

รายการ	จำนวน
สำรองประกันภัยส่วนที่เรียกคืนจากบริษัทประกันภัยต่อ	330.17
เงินค้างรับจากการประกันภัยต่อ	17.86
เงินวางไว้จากการประกันภัยต่อ	-

## 5. มูลค่า วิธีการ และสมมติฐานในการประเมินหนี้สินจากสัญญาประกันภัย

บริษัทจัดให้มีนักคณิตศาสตร์ประกันภัยในการประเมินหนี้สินจากสัญญาประกันภัยตามประกาศสำนักงานคณะกรรมการกำกับและส่งเสริมการประกอบธุรกิจประกันภัย (คปภ.) ซึ่งประกอบไปด้วย 2 ส่วนหลัก ดังนี้

1. การประมาณการสำรองสำหรับความเสี่ยงภัยที่ยังไม่สิ้นสุด (Best estimates of unexpired risk reserves: B.E. of URR) มีวิธีการคำนวณจากผลรวมของค่าประมาณการที่ดีที่สุดของภาระผูกพันตามกรรมธรรม์ในอนาคต ค่าใช้จ่ายในการบริหารจัดการกรรมธรรม์ ค่าใช้จ่ายในการจัดการสินไหมทดแทนที่จัดสรรไม่ได้ และค่าใช้จ่ายที่เกี่ยวข้องกับการประกันภัยต่อ

1.1 การประมาณการค่าสินไหมทดแทนที่คาดว่าจะเกิดขึ้น หรือภาระผูกพันตามกรรมธรรม์ในอนาคต คำนวณโดยใช้สมมติฐานอัตราส่วนสินไหมทดแทนสมบูรณ์ที่คาดการณ์ (Projected ultimate loss ratios: PULR) โดยแยกคำนวณทั้งก่อนและหลังการประกันภัยต่อ



1.2 ค่าใช้จ่ายในการบริหารจัดการกรมธรรม์ประกันภัยจนกระทั่งสิ้นสุดสัญญา (Maintenance expense) คำนวณโดยใช้สมมติฐานอัตราส่วนค่าใช้จ่ายในการบริหารจัดการกรมธรรม์ประกันภัย (%ME)

1.3 ค่าใช้จ่ายในการจัดการสินไหมทดแทนที่จัดสรรไม่ได้ (Unallocated Loss Adjustment Expenses: ULAE) คำนวณจากสมมติฐานอัตราส่วนค่าใช้จ่ายในการจัดการสินไหมทดแทนที่จัดสรรไม่ได้ (%ULAE) ซึ่งวิธีการกำหนดสมมติฐาน %ULAE และอัตราส่วน %ULAE ที่เกิดขึ้นจริงในอดีต และสำรวจเบี้ยประกันภัยที่ยังไม่ถึงเป็นรายได้ก่อนการประกันภัยต่อและสุทธิ

1.4 ค่าใช้จ่ายในการเอาประกันภัยต่อ (Cost of reinsurance) คำนวณโดยใช้สมมติฐานให้ค่าใช้จ่ายทั้งหมดที่เกี่ยวข้องกับการประกันภัยต่อ ยกเว้นเบี้ยประกันภัยต่อ Excess of Loss (XOL) อาทิ เช่น ค่าใช้จ่ายเกี่ยวกับพนักงานที่ใช้ในการบริหารจัดการประกันภัยต่อ ค่าอุปกรณ์สำนักงานเกี่ยวกับการประกันภัยต่อ ทั้งหมดได้รวมอยู่ในค่าใช้จ่ายในการจัดการสินไหมทดแทนที่จัดสรรไม่ได้ (ULAE) และค่าใช้จ่ายในการบริหารจัดการกรมธรรม์ประกันภัย (Maintenance expenses) แล้ว ซึ่งวิธีการกำหนดสมมติฐาน %XOL และอัตราส่วน %XOL ที่เกิดขึ้นจริงในอดีตและสำรวจเบี้ยประกันภัยที่ยังไม่ถึงเป็นรายได้ก่อนการประกันภัยต่อและสุทธิ

2. การประมาณการสำรองสินไหมทดแทน (Best estimates of claim liabilities: B.E. of CL) มีวิธีการคำนวณจากผลรวมของค่าประมาณการที่ดีที่สุดของค่าสินไหมทดแทนที่ได้รับรายงานแล้วและการจ่ายยังไม่สิ้นสุด ค่าประมาณการที่ดีที่สุดของค่าสินไหมทดแทนที่เกิดขึ้นแล้วและยังไม่ได้รายงานและค่าจัดการสินไหมทดแทนที่ไม่สามารถจัดสรรได้ ดังนี้

2.1 ค่าประมาณการที่ดีที่สุดของค่าสินไหมทดแทนที่เกิดขึ้นแล้วแต่ยังไม่ได้รายงาน (Incurred but not yet reported) ใช้วิธีการคำนวณตามวิธีการทางคณิตศาสตร์ประกันภัย โดยแยกตารางพัฒนาการสินไหมทดแทนทั้งก่อนและหลังการประกันภัยต่อ สำหรับการรับประกันภัยโดยตรง และการรับประกันภัยต่อแบบเฉพาะราย (inward facultative reinsurance) และใช้สมมติฐานอัตราส่วนสินไหมทดแทนของการรับประกันภัยต่อแบบสัญญา (inward treaty ratio) ในการคำนวณสำหรับการรับประกันภัยต่อตามสัญญา

2.2 ค่าใช้จ่ายในการจัดการค่าสินไหมทดแทนที่ไม่สามารถจัดสรรได้ (Unallocated loss adjustment expenses) คำนวณโดยใช้สมมติฐานอัตราส่วนค่าใช้จ่ายในการจัดการสินไหมทดแทนที่ไม่สามารถจัดสรรได้ (%ULAE) ต่อสินไหมทดแทนที่การจ่ายยังไม่สิ้นสุด



ทั้งนี้สำหรับข้อมูลเชิงปริมาณให้มีรายละเอียด ดังนี้

หน่วย : ล้านบาท

รายการ	ปี 2566		ปี 2565	
	ราคาบัญชี	ราคาประเมิน	ราคาบัญชี	ราคาประเมิน
หนี้สินจากสัญญาประกันภัย				
- สำรองเบี้ยประกันภัยที่ยังไม่ถือเป็นรายได้ (Premium liabilities)	275.84	275.84	220.91	193.65
- สำรองค่าสินไหมทดแทน (Claim liabilities)	248.57	249.18	146.13	140.00

**หมายเหตุ**

- ราคาบัญชี หมายถึง มูลค่าหนี้สินจากสัญญาประกันภัย ที่ประเมินตามมาตรฐานการบัญชี มีวัตถุประสงค์หลักเพื่อให้นักลงทุนผู้วิเคราะห์ทางการเงินเข้าใจถึงมูลค่าทางเศรษฐศาสตร์ของหนี้สินจากสัญญาประกันภัยที่เป็นที่ยอมรับตามหลักการทางบัญชีในประเทศไทยซึ่งมูลค่าดังกล่าวจะต้องผ่านการรับรองจากผู้สอบบัญชีอนุญาตแล้ว

- ราคาประเมิน หมายถึง มูลค่าหนี้สินจากสัญญาประกันภัย ที่ประเมินตามประกาศคณะกรรมการกำกับและส่งเสริมการประกอบธุรกิจประกันภัยว่าด้วยการประเมินราคาทรัพย์สินและหนี้สินของบริษัทประกันวินาศภัยเพื่อวัตถุประสงค์หลักในการกำกับความมั่นคงทางการเงินของบริษัทประกันภัยและเพื่อให้มั่นใจว่าบริษัทมีความสามารถในการจ่ายผลประโยชน์ตามสัญญาประกันภัยได้อย่างครบถ้วนแก่ผู้เอาประกันภัยซึ่งจะต้องประเมินโดยนักคณิตศาสตร์ประกันภัยที่ได้รับใบอนุญาตจากนายทะเบียนตามหลักการทางคณิตศาสตร์ประกันภัยที่ได้รับการยอมรับ สมมติฐานที่ใช้ในการประเมินจะต้องสอดคล้องกับประสบการณ์จริงหรือในกรณีที่บริษัทมีข้อมูลไม่เพียงพออาจอ้างอิงจากประสบการณ์ของอุตสาหกรรมและปรับให้เหมาะสมกับลักษณะเฉพาะของพอร์ตการรับประกันภัยของบริษัทนั้น นอกจากนี้ มูลค่าสำรองประกันภัยดังกล่าวจะต้องรวมถึงค่าเผื่อความผันผวน (Provision of Adverse Deviation : PAD) ซึ่งให้เป็นไปตามที่สำนักงาน คปภ. กำหนด

**ข้อสังเกต** ในบางช่วงเวลาของการรายงานทางการเงิน มูลค่าหนี้สินจากสัญญาประกันภัยอาจมีความแตกต่างระหว่างราคาบัญชีและราคาประเมินอย่างมีนัยสำคัญ อันเนื่องมาจากวัตถุประสงค์และวิธีการที่แตกต่างกันในการประเมินตามที่กล่าวไว้ข้างต้น ทั้งนี้ผู้ที่จะนำข้อมูลไปใช้ควรศึกษาและทำความเข้าใจถึงวัตถุประสงค์แนวทางการประเมินราคาหนี้สินจากสัญญาประกันภัยทั้งสองให้ถี่ถ้วนก่อนตัดสินใจ



บริษัท รุโจประกันภัย จำกัด (มหาชน)

Roojai Insurance Public  
Company Limited

บริษัท รุโจประกันภัย จำกัด (มหาชน)  
เลขที่ 44/1 อาคารรุ่งโรจน์ธนากุล  
ชั้น 12 ถนนรัชดาภิเษก  
แขวงห้วยขวาง เขตห้วยขวาง  
กรุงเทพฯ 10310

โทรสารศูนย์  
02 202 9500

Roojai Insurance Public Company Limited  
44/1 Rungrojthanakul Building,  
12th floor, Ratchadaphisek Road,  
Huay Kwang  
Bangkok 10310

English contact centre  
02 202 9500

## 6. การลงทุนของบริษัท

การลงทุนของบริษัทเป็นไปตามนโยบายการลงทุนของบริษัท ซึ่งจะไม่รวมถึงการลงทุนการประกอบธุรกิจอื่น ได้แก่ การให้เช่าอสังหาริมทรัพย์ การให้บริการดำเนินงานสนับสนุนบุคคลอื่น การประกอบธุรกิจเกี่ยวกับหลักทรัพย์ และการถือตราสารทุน เพื่อประกอบธุรกิจอื่น

### วัตถุประสงค์นโยบายการลงทุน

บริษัทจะลงทุนในสินทรัพย์ที่เหมาะสมเพื่อให้ได้ผลตอบแทนที่เพียงพอและสอดคล้องกับภาระผูกพันที่มีต่อผู้เอาประกันภัย โดยใช้หลักความระมัดระวัง ซึ่งนโยบายการลงทุนของบริษัท ถูกจัดทำขึ้นเพื่อกำหนดขอบเขตและใช้เป็นแนวทางในการบริหารและจัดการในทรัพย์สินที่สามารถลงทุนได้ เพื่อให้บรรลุวัตถุประสงค์ของการลงทุนตามที่ต้องการ โดยมุ่งหวังให้นโยบายที่มีการกำหนดขอบเขตไว้มีความยืดหยุ่น ชัดเจน เพียงพอที่จะนำไปใช้ปฏิบัติได้จริง และเกิดประโยชน์ต่อบริษัท

### การลงทุน

ภายใต้นโยบายการลงทุน บริษัทจัดให้มีการลงทุนในเงินฝากสถาบันการเงินและตราสารหนี้ และตราสารอื่นซึ่งสามารถไถ่ถอนได้ภายใน 72 ชั่วโมงทำการ เพื่อให้สอดคล้องกับการรับประกันภัยซึ่งเป็นการรับประกันภัยรายย่อย และรองรับความเสี่ยงที่จะเกิดจากการขาดสภาพคล่อง กรณีเกิดวินาศภัยใหญ่ ซึ่งจะทำให้ไม่มีผลกระทบต่อสภาพคล่องของบริษัท รวมทั้งสอดคล้องกับนโยบายบริหารความเสี่ยงด้านการบริหารความเสี่ยงการลงทุน ซึ่งประกอบด้วย ความเสี่ยงการบริหารสินทรัพย์และหนี้สิน ความเสี่ยงสภาพคล่อง ความเสี่ยงด้านตลาด ความเสี่ยงด้านสกุลเงิน และความเสี่ยงจากการกระจุกตัวของสินทรัพย์

โดยสัดส่วนประเภทสินทรัพย์ที่บริษัทจะลงทุน มีดังนี้

- 1) เงินฝากสถาบันการเงิน และตราสารหนี้ รวมกันไม่น้อยกว่า 70%
- 2) ตราสารทุน และหน่วยลงทุน รวมกันไม่เกิน 30%

ทั้งนี้ การจัดสรรทรัพย์สินลงทุนต่อเงินฝากสถาบันการเงินสามารถจัดสรรได้ถึง 100% ของสินทรัพย์ลงทุนทั้งหมด เพื่อวัตถุประสงค์การบริหารสภาพคล่อง ในกรณีที่เกิดวิกฤตการณ์ทางการตลาดมีความไม่แน่นอนและผันผวนสูง ทั้งนี้ให้ขึ้นอยู่กับดุลยพินิจของคณะกรรมการพิจารณาการลงทุน



บริษัท รุโจประกันภัย จำกัด (มหาชน)

Roojai Insurance Public Company Limited

บริษัท รุโจประกันภัย จำกัด (มหาชน)  
เลขที่ 44/1 อาคารรุ่งโรจน์ธนากุล  
ชั้น 12 ถนนรัชดาภิเษก  
แขวงห้วยขวาง เขตห้วยขวาง  
กรุงเทพฯ 10310

บริการลูกค้าสัมพันธ์  
02 202 9500

Roojai Insurance Public Company Limited  
44/1 Rungrojthanakul Building,  
12th floor, Ratchadaphisek Road,  
Huay Kwang  
Bangkok 10310

English contact centre  
02 202 9500

ทั้งนี้สำหรับข้อมูลเชิงปริมาณให้มีรายละเอียด ดังนี้

หน่วย : ล้านบาท

ประเภท สินทรัพย์ลงทุน	มูลค่า ณ วันที่ 31 ธันวาคม			
	ปี 2566		ปี 2565	
	ราคาบัญชี	ราคาประเมิน	ราคาบัญชี	ราคาประเมิน
เงินฝากสถาบันการเงินและ บัตรเงินฝากสถาบันการเงิน	147.99	147.99	253.55	253.55
ตราสารหนี้ (พันธบัตร หุ้นกู้ ตั๋ว สัญญาใช้เงิน ตั๋วแลกเงิน หุ้นกู้ แปลงสภาพ และสลากออมทรัพย์)	63.49	63.35	62.76	64.08
ตราสารทุน (ไม่รวมเงินลงทุนใน บริษัทย่อยและบริษัทร่วม)	26.88	42.89	39.46	47.87
หน่วยลงทุน	37.53	37.53	43.72	43.72
เงินให้กู้ยืม, เงินให้เข้าซื้ออสังหาริมทรัพย์ และให้เข้าทรัพย์สินแบบลิสซิ่ง	-	-	-	-
ตราสารอนุพันธ์	-	-	-	-
เงินลงทุนอื่น	-	-	-	-
<b>รวมสินทรัพย์ลงทุน</b>	<b>275.89</b>	<b>291.76</b>	<b>399.49</b>	<b>409.22</b>

**หมายเหตุ** - ราคาบัญชี หมายถึง สินทรัพย์และหนี้สิน ที่ประเมินตามมาตรฐานการรายงานทางการเงิน

- ราคาประเมิน หมายถึง สินทรัพย์และหนี้สินที่ประเมินตามประกาศคณะกรรมการกำกับและส่งเสริมการประกอบธุรกิจประกันภัยว่าด้วยการประเมินราคาทรัพย์สินและหนี้สินของบริษัทประกันภัยเพื่อวัตถุประสงค์หลักในการกำกับความมั่นคงทางการเงินของบริษัทประกันภัย และเพื่อให้มั่นใจว่าบริษัทมีความสามารถในการจ่ายผลประโยชน์ตามสัญญาประกันภัยได้อย่างครบถ้วนแก่ผู้เอาประกันภัย



## 7. ผลการดำเนินงานของบริษัทประกันภัย รวมถึงผลการวิเคราะห์และอัตราส่วนต่างๆ ที่เกี่ยวข้อง

ผลการดำเนินงานของบริษัทปี 2566 เมื่อเทียบกับปีก่อน บริษัทมีเบี้ยประกันภัยรับรวม 382.47 ล้านบาท (ลดลงจากปีก่อนร้อยละ 42.94) ซึ่งเป็นผลมาจากทางบริษัทได้มีการหยุดขายผลิตภัณฑ์สุขภาพ (Covid Inbound) ในปี 2566 และ หยุดขายผลิตภัณฑ์ Device protection ในไตรมาสที่ 4 ปี 2566

นอกจากนี้บริษัทมีการกระจายความเสี่ยงโดยการปรับสัดส่วนการทำประกันภัยต่อ เช่น ผลิตภัณฑ์ประกันภัยรถยนต์เป็น 80% และผลิตภัณฑ์ที่มีความเสี่ยงสูงเป็น 100% เช่น Device protection

จากการเปลี่ยนแปลงสัญญาประกันภัยต่อจึงทำให้เบี้ยประกันภัยรับสุทธิจากทุกผลิตภัณฑ์ (NWP) เป็นจำนวน 177.43 ล้านบาท โดยมีเบี้ยประกันภัยที่ถือเป็นรายได้สุทธิ (NEP) 236.84 ล้านบาท และมีรายได้จากการเอาประกันภัยต่อ 44.62 ล้านบาท มีผลกำไรจากการลงทุนและรายได้อื่น 7.73 ล้านบาท บริษัทมีรายได้รวม 289.19 ล้านบาท (ลดลงจากปีก่อนร้อยละ 46.52)

บริษัทมีค่าใช้จ่ายรวมภาษี 516.97 ล้านบาท (ลดลงจากปีก่อนร้อยละ 16.52) มาจากทางบริษัทมีนโยบายปรับลดพนักงานและมีการพัฒนากระบวนการทำงาน จึงเป็นผลทำให้ค่าใช้จ่ายในการดำเนินงานปรับลดลง แต่อย่างไรก็ตามทางบริษัทยังมีผลขาดทุนสุทธิ 227.78 ล้านบาท หรือขาดทุนเพิ่มขึ้นจากปีก่อน ร้อยละ 189.91

ในปี 2566 บริษัทมีอัตราส่วนค่าสินไหมทดแทน (Loss Ratio) ร้อยละ 99.70 เพิ่มขึ้นจากปีก่อน ร้อยละ 94.01 เนื่องจากมีการจ่ายสินไหมทดแทนสำหรับผลิตภัณฑ์ Device protection เพิ่มขึ้นจากปีก่อน ในส่วนของอัตราส่วนค่าใช้จ่ายในการดำเนินธุรกิจประกันภัย (Expense Ratio) ร้อยละ 98.69 เพิ่มขึ้นจากปีก่อนร้อยละ 42.43 เนื่องจากเบี้ยประกันภัยที่ถือเป็นรายได้ลดลงจากการลดลงเบี้ยประกันภัยรับและการปรับสัดส่วนการประกันภัยต่อ จึงทำให้บริษัทมีอัตราส่วนรวม (Combine Ratio) ร้อยละ 198.39 เพิ่มขึ้นจากปีก่อนร้อยละ 64.39 และมีอัตราส่วนสภาพคล่อง (Liquidity Ratio) ร้อยละ 119.08 ลดลงจากปีก่อนร้อยละ 61.84 และมีอัตราส่วนผลตอบแทนผู้ถือหุ้น (Return on equity) ร้อยละ -112.57 ลดลงจากปีก่อนร้อยละ 244.67

ทั้งนี้สำหรับข้อมูลเชิงปริมาณให้มีรายละเอียด ดังนี้เป็นอย่างน้อย

หน่วย : ล้านบาท

รายการ	2566	2565
เบี้ยประกันภัยรับรวม	382.47	670.32
เบี้ยประกันภัยที่ถือเป็นรายได้ (สุทธิ)	236.84	418.81



บริษัท รุโจประกันภัย จำกัด (มหาชน)

Roojai Insurance Public  
Company Limited

บริษัท รุโจประกันภัย จำกัด (มหาชน)  
เลขที่ 44/1 อาคารรุ่งโรจน์ธนากุล  
ชั้น 12 ถนนรัชดาภิเษก  
แขวงห้วยขวาง เขตห้วยขวาง  
กรุงเทพฯ 10310

บริการลูกค้าสัมพันธ์  
02 202 9500

Roojai Insurance Public Company Limited  
44/1 Rungrojthanakul Building,  
12th floor, Ratchadaphisek Road,  
Huay Kwang  
Bangkok 10310

English contact centre  
02 202 9500

รายการ	2566	2565
รายได้จากการลงทุน และรายได้อื่น	7.73	8.63
รายได้รวม	289.19	540.72
ค่าใช้จ่ายรวม	516.97	619.29
กำไร (ขาดทุน) สุทธิ	(227.78)	(78.57)

### อัตราส่วนทางการเงินที่สำคัญ (ร้อยละ)

อัตราส่วน	2566	2565
อัตราส่วนค่าสินไหมทดแทน (Loss Ratio)	99.71	51.39
อัตราส่วนค่าใช้จ่ายในการดำเนินธุรกิจประกันภัย (Expense Ratio)	98.69	69.29
อัตราส่วนรวม (Combined Ratio)	198.39	120.68
อัตราส่วนสภาพคล่อง (Liquidity ratio)	119.08	312.02
อัตราส่วนผลตอบแทนผู้ถือหุ้น (Return on equity)	(112.57)	(32.66)

### 8. ความเพียงพอของเงินกองทุน

ทั้งนี้สำหรับข้อมูลเชิงปริมาณให้มีรายละเอียดดังนี้

หน่วย : ล้านบาท

รายการ	ณ วันที่ 31 ธันวาคม	
	2566	2565
สินทรัพย์รวม	867.86	866.32
หนี้สินรวม	735.67	593.82
- หนี้สินจากสัญญาประกันภัย	524.41	367.04
- หนี้สินอื่น	211.26	226.78
ส่วนของผู้ถือหุ้น	132.19	272.50





บริษัท รุโจประกันภัย จำกัด (มหาชน)

Roojai Insurance Public  
Company Limited

บริษัท รุโจประกันภัย จำกัด (มหาชน)  
เลขที่ 44/1 อาคารรุ่งโรจน์ธนากุล  
ชั้น 12 ถนนรัชดาภิเษก  
แขวงห้วยขวาง เขตห้วยขวาง  
กรุงเทพฯ 10310

บริการลูกค้าสัมพันธ์  
02 202 9500

Roojai Insurance Public Company Limited  
44/1 Rungrojthanakul Building,  
12th floor, Ratchadaphisek Road,  
Huay Kwang  
Bangkok 10310

English contact centre  
02 202 9500

อัตราส่วนเงินกองทุนชั้นที่ 1 ที่เป็นส่วนของผู้ถือหุ้นต่อเงินกองทุนที่ต้องดำรงตามกฎหมาย (ร้อยละ)	161.86	390.13
อัตราส่วนเงินกองทุนชั้นที่ 1 ต่อเงินกองทุนที่ต้องดำรงตามกฎหมาย (ร้อยละ)	161.86	390.13
อัตราส่วนความเพียงพอของเงินกองทุน(ร้อยละ)	161.86	390.13
เงินกองทุนที่สามารถนำมาใช้ได้ทั้งหมด	109.65	286.08
เงินกองทุนที่ต้องดำรงตามกฎหมาย	67.74	73.33

**หมายเหตุ** - ตามประกาศคณะกรรมการกำกับและส่งเสริมการประกอบธุรกิจประกันภัยว่าด้วยการกำหนดประเภท และชนิดของเงินกองทุน รวมทั้งหลักเกณฑ์ วิธีการ และเงื่อนไขการคำนวณเงินกองทุนของบริษัทประกันวินาศภัยกำหนดให้นายทะเบียนอาจกำหนดมาตรการที่จำเป็นในการกำกับดูแลบริษัทที่มีอัตราส่วนความเพียงพอของเงินกองทุนต่ำกว่าอัตราส่วนความเพียงพอของเงินกองทุนที่ใช้ในการกำกับ (Supervisory CAR) ที่กำหนดไว้ในประกาศฯ ได้

- รายการข้างต้นคำนวณโดยใช้มูลค่าตามประกาศคณะกรรมการกำกับและส่งเสริมการประกอบธุรกิจประกันภัยว่าด้วยการประเมินราคาทรัพย์สินและหนี้สินของบริษัทประกันวินาศภัย และประกาศคณะกรรมการกำกับและส่งเสริมการประกอบธุรกิจประกันภัยว่าด้วยการกำหนดประเภท และชนิดของเงินกองทุน รวมทั้งหลักเกณฑ์ วิธีการและเงื่อนไขในการคำนวณเงินกองทุนของบริษัทประกันวินาศภัย

9. งบการเงิน และหมายเหตุประกอบงบการเงินสำหรับรอบปีปฏิทินที่ล่วงมาที่ผู้สอบบัญชีตรวจสอบและแสดงความเห็นแล้ว

โปรดดูที่ Link : [https://www.roojai-insurance.com/documents/statement/FN\\_Statement\\_2023\\_TH.pdf](https://www.roojai-insurance.com/documents/statement/FN_Statement_2023_TH.pdf)